

# SPÓŁKA Z O.O. W PYTANIACH I ODPOWIEDZIACH

Praktyczny przewodnik po tym,  
co ważne na starcie

**Wydanie III zaktualizowane**

**Jak założyć i dobrze zorganizować spółkę?**

**Redakcja:** Karolina Bojko, Martyna Kunke, Michał Markiewicz,  
Tomasz Rutkowski, Rafał Szymkowiak, Marta Żminkowska

Stan prawny na 1 kwietnia 2026 r.

**Współautorzy:** Paulina Bąk, Krzysztof Binkowski, Karolina Bojko, Mateusz Buszkiewicz, Paweł Butkiewicz, Kacper Chachurski, Wojciech Czernik, Halid Dalati, Igor Dudkiewicz, Paweł Dymkowski, Oskar Dziok, Kamil Ekiert, Klaudia Frankowska, Aleksander Gałek, Bartosz Głogowski, Adam Grobelny, Aleksandra Hemmerling, Mateusz Janus, Dominika Jaszczyk, Iwona Jędrzejewska, Aleksandra Judek, Krzysztof Kaczmarek, Wojciech Kapturek, Karolina Kulińska-Polak, Martyna Kunke, Paweł Krzemiński, Paweł Malewski, Michał Markiewicz, Karolina Matkowska, Paulina Mikołajczak, Jacek Miłaszewski, Adam Moryń, Aleksandra Oczkiewicz, Maria Ratajczyk, Tomasz Rutkowski, Paulina Sandomierz, Konrad Sawczuk, Paweł Skurzyński, Mikołaj Stacherski, Eryk Stefanicki, Rafał Szymkowiak, Aleksandra Szyszowska, Ewelina Świtalska, Kacper Tokarz, Marcin Tomczak, Michał Walczak, Daniel Zarębski, Kacper Ziniak, Marta Żminkowska

**Projekt okładki i opracowanie graficzne:** Maria Ancukiewicz

**Projekt piktogramów:** Minima Advertising People

**Korekta:** Ewelina Ambroziak

**Skład:** Maria Ancukiewicz

Wydanie III zaktualizowane

ISBN: 978-83-959801-9-0

**Wydawca:**

PragmatIQ spółka z o.o.

ul. Grunwaldzka 107

60-313 Poznań

tel. 61 861 80 00

KRS: 0000363663

**Partner merytoryczny:**

**PRAGMATIQ**  
kancelaria prawna

*Treść niniejszej książki i poszczególne teksty w niej zamieszczone nie stanowią opinii prawnej ani jakiegokolwiek porady prawnej. Wydawca i autorzy tekstów nie odpowiadają za treść niniejszej publikacji w zakresie, w jakim podmioty trzecie mogłyby doznać szkody po podjęciu jakichkolwiek czynności na podstawie informacji w niej zamieszczonych. Autorzy zastrzegają sobie prawo do zmiany tekstów oraz poglądów wyrażonych w książce.*

Część I

# PRAWO



# Informacje ogólne

## 1. Co to jest spółka z o.o.?

Spółka z o.o. (spółka z ograniczoną odpowiedzialnością) jest pod względem popularności drugą po jednoosobowej działalności gospodarczej formą prowadzenia działalności gospodarczej w Polsce. Spółka ta, obok spółki akcyjnej i prostej spółki akcyjnej, należy do spółek kapitałowych i ma osobowość prawną.

Spółka z o.o. ma zdolność do bycia podmiotem praw i obowiązków oraz dokonywania we własnym imieniu czynności prawnych, może zaciągać zobowiązania, pozywać i być pozywana. Podstawą jej funkcjonowania jest określony w umowie spółki kapitał zakładowy. Minimalny kapitał zakładowy wynosi 5 tys. zł. Majątek spółki z o.o. stanowi odrębną masę od majątku jej wspólników.

W spółce z o.o. uczestniczą wspólnicy, którzy posiadają udziały odzwierciedlające przysługującą im część kapitału zakładowego. Wspólnikami w spółce z o.o. mogą być zarówno osoby fizyczne, osoby prawne (np. spółka akcyjna), jak i inne jednostki organizacyjne (np. spółki osobowe, takie jak spółka jawna czy spółka komandytowa). Wspólnicy nie odpowiadają za zobowiązania spółki swoim majątkiem osobistym, a jedynie tym, co wnieśli do spółki jako wkład.

Cechą charakterystyczną spółki z o.o. jest obowiązkowe istnienie organów: zarządu oraz zgromadzenia wspólników. W spółce z o.o. co do zasady nie jest konieczne powoływanie rady nadzorczej lub komisji rewizyjnej. Powołanie ich jest wymagane wyłącznie wtedy, gdy kapitał zakładowy przekracza 500 tys. zł, a wspólników jest więcej niż 25.

Każdy z organów odgrywa w spółce inną rolę. Zarząd pełni funkcję wykonawczą oraz reprezentuje spółkę na zewnątrz. Zgromadzenie wspólników jest najwyższą władzą spółki i podejmuje decyzje w najbardziej istotnych sprawach

określonych w przepisach i postanowieniach umowy spółki. Rada nadzorcza lub komisja rewizyjna sprawuje kontrolę i nadzór nad działalnością spółki.

Spółka z o.o. powstaje z chwilą wpisu do rejestru przedsiębiorców KRS. Umowa spółki może zostać zawarta przez współników w formie aktu notarialnego lub przez Internet, za pośrednictwem systemu S24.

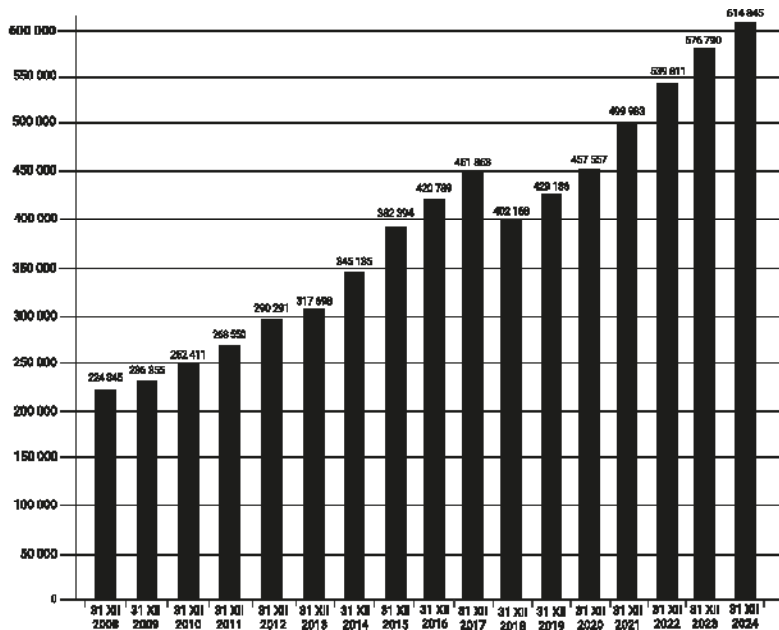
**Podstawa prawna:** art. 3, art. 4 § 1 pkt 2, art. 12, art. 151-152, art. 154, art. 157<sup>1</sup> § 1, art. 160, art. 174 § 1, art. 201 § 1, art. 213, art. 219 § 1, art. 227 k.s.h.

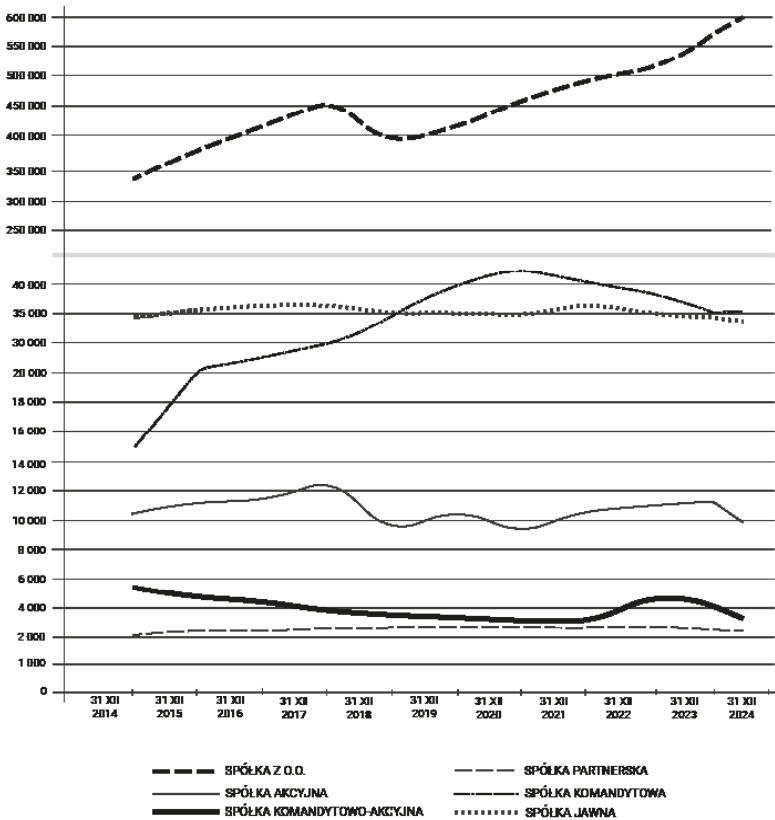
## 2. Ile jest spółek z o.o. w Polsce?

Od początku obowiązywania k.s.h. najpopularniejszym typem spółki prawa handlowego w Polsce jest spółka z o.o. Zgodnie z raportem GUS, 31 grudnia 2024 roku w Polsce zarejestrowanych było 701 682 spółek handlowych, z czego aż 614 845 stanowiły spółki z o.o.

Poniższy wykres przedstawia zmianę liczby spółek z o.o. na przestrzeni ostatnich lat.

### Liczba spółek z o.o.





### 3. Co to znaczy, że spółka z o.o. ma osobowość prawną?

Osobowość prawna spółki z o.o. oznacza, że może ona być samodzielnym podmiotem praw i obowiązków. W związku z tym spółka posiada majątek odrębny od majątku jej wspólników, może zaciągać zobowiązania, pozywać i być pozywana. Odrębność spółki od jej wspólników pozwala m.in. na zawieranie umów pomiędzy spółką a wspólnikami, a także na wchodzenie ze wspólnikami w spór.

Spółka nabywa osobowość prawną z chwilą jej rejestracji w rejestrze przedsiębiorców KRS. Jednak już po zawarciu umowy spółki (a w przypadku jednoosobowej spółki – po podpisaniu aktu założycielskiego), a przed rejestracją jej w rejestrze przedsiębiorców KRS spółka może zawierać umowy i prowadzić działalność gospodarczą jako tzw. spółka z o.o. w organizacji, o której piszemy w odpowiedzi na pytanie nr 22 (*Co to jest spółka z o.o. w organizacji?*).

**Podstawa prawna:** art. 33, art. 37 § 1 k.c.; art. 11, art. 12 k.s.h.

#### 4. Na czym polega „ograniczona odpowiedzialność” w spółce z o.o.?

Spółka z o.o. jako osoba prawna jest samodzielnym podmiotem praw i obowiązków, a zatem to spółka (a nie jej wspólnicy) powinna regulować wszystkie zaciągane przez nią zobowiązania. Co do zasady wspólnicy nie odpowiadają więc prywatnym majątkiem za zobowiązania spółki, a ich odpowiedzialność ogranicza się do ryzyka utraty składników majątkowych, jakie wnieśli do spółki tytułem wkładu.

O wyjątkowych sytuacjach, w których wspólnik spółki będzie ponosił odpowiedzialność za zobowiązania spółki, piszemy w odpowiedzi na pytanie nr 120 (*Czy wspólnik odpowiada za zobowiązania spółki?*).

**Podstawa prawna:** art. 151 § 4 k.s.h.

#### 5. Jakie są zalety spółki z o.o. w porównaniu z innymi spółkami?

Poniżej przedstawiamy najważniejsze zalety spółki z o.o., które decydują o jej atrakcyjności w porównaniu z innymi typami spółek.

##### 1) Ograniczona odpowiedzialność wspólników za zobowiązania spółki

Brak zagrożenia majątku prywatnego wspólnika w razie problemów finansowych spółki stanowi często najważniejszą korzyść płynącą z prowadzenia działalności w formie spółki z o.o. Odpowiedzialność wspólników spółki z o.o. ogranicza się co do zasady wyłącznie do ryzyka utraty wkładu wniesionego do spółki.

O wyjątkach od zasady ograniczonej odpowiedzialności wspólnika za zobowiązania spółki piszemy w odpowiedzi na pytanie nr 120 (*Czy wspólnik odpowiada za zobowiązania spółki?*).

##### 2) Możliwość założenia jednoosobowej spółki z o.o.

Możliwość założenia jednoosobowej spółki z o.o. stanowi wyłom od zasady, że spółka powinna składać się z co najmniej dwóch wspólników. Umożliwia to samodzielnym przedsiębiorcom prowadzenie działalności na większą skalę w formie ograniczającej ryzyko gospodarcze.

##### 3) Możliwość założenia spółki przez Internet

Spółka z o.o. może zostać założona przez Internet, co jest dużym uproszczeniem w porównaniu ze standardowym procesem założenia spółki. Pozwala to uniknąć również kosztów związanych ze sporządzeniem umowy spółki (a w przypadku jednoosobowej spółki – aktu założycielskiego) w formie aktu

notarialnego. Więcej o założeniu spółki przez Internet piszemy w odpowiedzi na pytanie nr 18 (*Jakie zalety ma rejestracja spółki przez Internet, a jakie zawiązanie spółki w formie aktu notarialnego?*).

#### **4) Niski kapitał zakładowy**

Kapitał zakładowy spółki z o.o. musi wynosić co najmniej 5 tys. zł, a więc zdecydowanie mniej niż w przypadku spółki akcyjnej, gdzie minimalny kapitał zakładowy wynosi 100 tys. zł. Konieczność zebrania kapitału zakładowego nie stanowi zatem w praktyce bariery do prowadzenia działalności w formie spółki z o.o.

#### **5) Brak składek ZUS**

Odmiennie niż w przypadku spółek osobowych wspólnicy spółek z o.o. nie są zobowiązani do płacenia składek ZUS. Wyjątkiem od tej zasady jest wspólnik jednoosobowej spółki z o.o., o czym piszemy w odpowiedzi na pytanie nr 537 (*Czy wspólnik spółki musi płacić składki ZUS?*).

#### **6) Korzyści przy sprzedaży firmy**

Spółka z o.o. może być najkorzystniejszą formą prawną w przypadku zamiaru przeprowadzenia transakcji sprzedaży firmy. W przypadku osób fizycznych dochód z tytułu sprzedaży udziałów w spółce z o.o. jest bowiem co do zasady opodatkowany na poziomie 19%. Tymczasem dochód ze sprzedaży ogółu praw i obowiązków w spółce osobowej niebędącej podatnikiem CIT (np. w spółce jawnej) zasadniczo podlega opodatkowaniu według skali podatkowej (czyli według stawki 12% lub 32%).

Warto podkreślić, że również dla wielu inwestorów nabycie spółki z o.o. lub objęcie w niej nowych udziałów będzie najkorzystniejszym rozwiązaniem. Czasami będzie to nawet warunek konieczny transakcji.

#### **7) Podatek CIT w wysokości 9%**

Spółka z o.o. posiadająca status małego podatnika, której przychody w roku podatkowym nie przekroczyły 2 mln euro i która spełnia pozostałe wymagania określone w ustawie o CIT, może płacić CIT w wysokości 9% od wszystkich dochodów z wyjątkiem tych, które są zaliczane do źródła z zysków kapitałowych. W pewnych przypadkach pozwala to na stosunkowo korzystne ukształtowanie opodatkowania dochodów takiej spółki. Szerzej na temat możliwości opodatkowania dochodów spółki stawką 9% piszemy w odpowiedzi na pytanie nr 372 (*Kiedy dochody spółki są opodatkowane CIT według stawki 9%?*).

#### **8) Możliwość skorzystania z tzw. estońskiego CIT**

Spółka z o.o. może korzystać ze specjalnej formy opodatkowania, jaką jest ryczałt od dochodów spółek (tzw. estoński CIT). Rozwiązanie to zakłada brak

powstania obowiązku podatkowego w CIT tak długo, jak wypracowany przez spółkę zysk nie zostanie wypłacony wspólnikom. Szczegółowo na ten temat piszemy w odpowiedzi na pytanie nr 377 [*Na czym polega tzw. estoński CIT (ryczałt od dochodów spółek)?*].

### 9) Dowolny cel działalności

Spółka z o.o. może być powołana w dowolnym celu. Tym samym w odróżnieniu od spółek osobowych spółka z o.o. nie musi prowadzić działalności gospodarczej, ale może np. prowadzić działalność charytatywną czy sportową.

### 10) Łatwość zmiany wspólnika

W odróżnieniu od spółek osobowych w spółce z o.o. wspólnik może zbyć (np. sprzedać lub darować) tylko część swoich udziałów, co pozwala na zmniejszenie zaangażowania kapitałowego, przy jednoczesnym zachowaniu statusu wspólnika spółki.

### 11) Brak daniny solidarnościowej

Opodatkowaniu daniną solidarnościową w wysokości 4% podlega nadwyżka dochodów ponad kwotę 1 mln zł pomniejszona o zapłacone składki na ubezpieczenie społeczne. Jednakże w przeciwieństwie do dochodów osiąganych za pośrednictwem spółek osobowych niebędących podatnikami CIT czy z jednoosobowej działalności gospodarczej w podstawę opodatkowania daniną solidarnościową nie wliczają się m.in. dochody samych spółek z o.o. czy z dywidend wypłacanych przez spółki z o.o. Tym samym wypłata dywidendy na rzecz wspólnika spółki z o.o. nie podlega opodatkowaniu daniną solidarnościową.

O tym, dlaczego warto przekształcić firmę w spółkę z o.o., piszemy w odpowiedzi na pytanie nr 35 (*W jakich sytuacjach warto przekształcić się w spółkę z o.o.?*).

**Podstawa prawna:** art. 151 § 1 i 4, art. 154 § 1, art. 156, art. 157<sup>1</sup> § 1 k.s.h.; art. 6 ust. 1 pkt 5 w zw. z art. 8 ust. 6 pkt 4 ustawy o systemie ubezpieczeń społecznych; art. 10 ust. 1 pkt 7, art. 17 ust. 1, art. 18, art. 30a ust. 1 pkt 4, art. 30b ust. 1, art. 30h ust. 1-2 ustawy o PIT; art. 19 ust. 1 pkt 2, ust. 1a-1e, art. 15 ust. 1hb-1he, rozdział 6b ustawy o CIT.

## 6. Czy spółka z o.o. może być założona w celach innych niż zarobkowe?

Przepisy k.s.h. wskazują wprost, że jeżeli ustawa nie stanowi inaczej, to spółka z o.o. może zostać utworzona w każdym prawnie dopuszczalnym celu. Oznacza to, że spółka z o.o. może zostać utworzona nie tylko, aby prowadzić działalność gospodarczą, lecz także w celach niezarobkowych (np. w celu prowadzenia działalności charytatywnej, kulturalnej, społecznej).

Ustawy szczególne wyłączają natomiast możliwość wykorzystania spółki z o.o. do prowadzenia m.in. banków, товариств funduszy inwestycyjnych, товариств emerytalnych, zakładów ubezpieczeń oraz zakładów reasekuracji.

**Podstawa prawna:** art. 151 § 1 k.s.h.; art. 12 Prawa bankowego; art. 38 ust. 1 ustawy o funduszach inwestycyjnych i zarządzaniu alternatywnymi funduszami inwestycyjnymi; art. 27 ust. 1 ustawy o organizacji i funkcjonowaniu funduszy emerytalnych; art. 6 ust. 1-2 ustawy o działalności ubezpieczeniowej i reasekuracyjnej.

## 7. Czym się różni spółka z o.o. od spółki komandytowej?

Poniżej przedstawiamy porównanie spółki z o.o. ze spółką komandytową.

	<b>Porównywany element</b>	<b>Spółka z ograniczoną odpowiedzialnością</b>	<b>Spółka komandytowa</b>
1.	nazwa aktu zawiazania spółki	umowa spółki lub akt założycielski w przypadku spółki jednoosobowej	umowa spółki
2.	forma aktu zawiązania spółki	akt notarialny (wymóg zachowania formy aktu notarialnego nie dotyczy zawarcia umowy przy wykorzystaniu wzorca w systemie S24)	akt notarialny (wymóg zachowania formy aktu notarialnego nie dotyczy zawarcia umowy przy wykorzystaniu wzorca w systemie S24)
3.	cel utworzenia spółki	każdy cel prawnie dopuszczalny	prowadzenie przedsiębiorstwa pod własną firmą
4.	firma spółki	może być obrana dowolnie, powinna zawierać dodatkowe oznaczenie „spółka z ograniczoną odpowiedzialnością”	powinna zawierać nazwisko lub nazwę jednego lub kilku komplementariuszy oraz dodatkowe oznaczenie „spółka komandytowa”
5.	możliwość założenia spółki przez Internet	tak, konieczność posiadania przez wspólników podpisu elektronicznego, podpisu zaufanego ePUAP albo podpisu osobistego	tak, konieczność posiadania przez wspólników podpisu elektronicznego, podpisu zaufanego ePUAP albo podpisu osobistego
6.	wspólnicy	brak określonych kategorii wspólników	komplementariusze i komandytariusze
7.	minimalna liczba wspólników	jeden	dwóch

	<b>Porównywany element</b>	<b>Spółka z ograniczoną odpowiedzialnością</b>	<b>Spółka komandytowa</b>
8.	kto może być współnikiem spółki	osoba fizyczna, osoba prawna oraz jednostka organizacyjna nieposiadająca osobowości prawnej, przy czym jednoosobowa spółka z o.o. nie może zawiązać spółki z o.o. jako jedyny jej współnik, natomiast może stać się jedynym jej współnikiem już po dokonaniu rejestracji w rejestrze przedsiębiorców KRS	osoba fizyczna, osoba prawna oraz jednostka organizacyjna nieposiadająca osobowości prawnej, z wyjątkiem spółki partnerskiej
9.	odpowiedzialność wspólników za zobowiązania spółki	wspólnicy nie odpowiadają za zobowiązania spółki	komplementariusze odpowiadają za zobowiązania spółki całym swoim majątkiem, komandytariusze odpowiadają za zobowiązania spółki do wysokości sumy komandytowej, a jeżeli wnoszą wkład na jej pokrycie, to są zwolnieni z odpowiedzialności
10.	występowanie kapitału zakładowego	tak	nie, jednakże wspólnicy wnoszą wkłady
11.	minimalna wartość wkładów do spółki	5 tys. zł – łącznie dla wkładów wszystkich wspólników	brak określonego minimum, choć nie można być współnikiem bez wniesienia wkładu
12.	zbywalność udziałów / ogółu praw i obowiązków w spółce	wspólnik może swobodnie zbyć swoje udziały, chyba że umowa spółki przewiduje ograniczenia (np. zgodę spółki); zbyć można zarówno wszystkie udziały, jak i ich część, chyba że wspólnik może mieć tylko jeden udział, a umowa spółki nie dopuszcza zbycia części takiego udziału	zbycie ogółu praw i obowiązków możliwe jest tylko, jeżeli umowa spółki to przewiduje; konieczna jest zgoda na zbycie pozostałych wspólników, chyba że umowa spółki stanowi inaczej; możliwe jest zbycie tylko całego ogółu praw i obowiązków w spółce, nie ma możliwości jego rozszczępienia na części
13.	anonimowość wspólnika	wspólnicy posiadający mniej niż 10% udziałów nie są wymienieni w odpisie z rejestru przedsiębiorców KRS, jednak dane takiego wspólnika można ustalić, przeglądając akta rejestrowe spółki; wspólnicy posiadający nie więcej niż 25% udziałów oraz głosów nie są również zazwyczaj ujawnieni w CRBR	brak anonimowości, komplementariusze i komandytariusze są wymienieni w odpisie z rejestru przedsiębiorców KRS oraz w CRBR
14.	pobieranie odsetek	wspólnikowi nie wolno pobierać odsetek od wniesionych wkładów, jak również od przysługujących mu udziałów	wspólnik ma prawo żądać corocznie wypłacenia odsetek w wysokości 5% od swojego udziału kapitałowego, nawet gdy spółka poniosła stratę, chyba że umowa spółki stanowi inaczej

	<b>Porównywany element</b>	<b>Spółka z ograniczoną odpowiedzialnością</b>	<b>Spółka komandytowa</b>
15.	reprezentowanie spółki	spółkę reprezentuje zarząd	spółkę reprezentują komplementariusze
16.	istnienie organu zbierającego głosy wspólników	zgromadzenie wspólników	brak organu zbierającego głosy, wspólnicy podejmują decyzje w formie uchwał na posiedzeniach (zebraniach) wspólników
17.	możliwość powołania rady nadzorczej	tak, a jeżeli kapitał zakładowy przekracza 500 tys. zł i liczba wspólników przekracza 25 osób, ustanowienie rady nadzorczej lub komisji rewizyjnej jest obowiązkowe	brak możliwości powołania rady nadzorczej w spółce
18.	forma uchwały wspólników	pisemna z wyjątkiem przypadków, kiedy protokoły zgromadzeń wspólników powinny zostać sporządzone w formie aktu notarialnego	pisemna lub ustna
19.	zwoływanie zebrań wspólników	zgromadzenie wspólników zwołuje się za pomocą listów poleconych lub przesyłek nadanych pocztą kurierską wysłanych co najmniej dwa tygodnie przed terminem zgromadzenia wspólników; zawiadomienie może być wysłane wspólnikowi pocztą elektroniczną, jeżeli uprzednio wyraził na to zgodę na piśmie; uchwała może zostać powzięta mimo braku formalnego zwołania zgromadzenia wspólników, jeżeli cały kapitał zakładowy jest reprezentowany, a nikt z obecnych nie zgłosił sprzeciwu co do odbycia zgromadzenia i wniesienia poszczególnych spraw do porządku obrad	zebrania wspólników mogą być zwoływane w sposób nieformalny, chyba że umowa spółki przewiduje określony tryb
20.	moment skuteczności zmian umowy spółki	z chwilą rejestracji zmiany w rejestrze przedsiębiorców KRS	z chwilą podjęcia uchwały o zmianie umowy spółki; rejestracja zmiany w rejestrze przedsiębiorców KRS ma jedynie skutek potwierdzający

	<b>Porównywany element</b>	<b>Spółka z ograniczoną odpowiedzialnością</b>	<b>Spółka komandytowa</b>
21.	możliwość wypłaty w trakcie roku zaliczek na poczet zysku	wypłata zaliczek jest możliwa tylko, jeżeli umowa spółki to przewiduje i jeżeli zatwierdzone sprawozdanie finansowe za poprzedni rok obrotowy wykazuje zysk; zaliczka może stanowić najwyżej połowę zysku osiągniętego od końca poprzedniego roku obrotowego wykazanego w sprawozdaniu finansowym powiększonego o kapitały rezerwowe utworzone z zysku, którymi w celu wypłaty zaliczek może dysponować zarząd oraz pomniejszonego o niepokryte straty i udziały własne	wypłata zaliczek jest możliwa bez konieczności spełnienia dodatkowych wymogów
22.	swoboda dysponowania zyskiem spółki	ograniczona w niewielkim stopniu	całkowita
23.	wymogi obniżenia wkładu / kapitału zakładowego	oprócz umorzenia udziałów i zmiany umowy spółki konieczne jest najczęściej dokonanie ogłoszenia o obniżeniu kapitału zakładowego w Monitorze Sądowym i Gospodarczym; rejestracja obniżenia jest możliwa dopiero po upływie trzech miesięcy od ukazania się ogłoszenia; obniżenie kapitału zakładowego dochodzi do skutku dopiero po rejestracji w rejestrze przedsiębiorców KRS	konieczna jest zmiana umowy spółki, którą następnie należy zarejestrować w rejestrze przedsiębiorców KRS
24.	możliwość wypowiedzenia umowy spółki przez wspólnika	nie	tak, przysługuje zarówno komplementariuszom, jak i komandytariuszom
25.	możliwość wypowiedzenia umowy spółki przez wierzyciela wspólnika	nie	tak
26.	możliwość rozwiązania spółki z ważnych powodów orzeczeniem sądu na wniosek wspólnika	tak	tak
27.	możliwość emitowania obligacji	tak	nie
28.	księgowość	pełna	pełna

	<b>Porównywany element</b>	<b>Spółka z ograniczoną odpowiedzialnością</b>	<b>Spółka komandytowa</b>
29.	obowiązek badania sprawozdania finansowego bez względu na wartość przychodów / aktywów bilansu / wielkość zatrudnienia	nie	nie
30.	konieczność opłacania składek na ubezpieczenie społeczne i zdrowotne przez wspólników będących osobami fizycznymi	nie, z wyjątkiem sytuacji, gdy jedynym wspólnikiem jest osoba fizyczna	tak
31.	konieczność sporządzania sprawozdania z działalności spółki	tak, z wyjątkiem spółek uznanych w myśl ustawy o rachunkowości za jednostkę mikro lub małą	tak, ale tylko jeżeli wszystkimi komplementariuszami są spółki kapitałowe, spółki komandytowo-akcyjne lub spółki z innych państw o podobnej do tych spółek formie prawnej
33.	możliwość wejścia na giełdę	nie	nie
34.	likwidacja	konieczność przeprowadzenia pełnej procedury likwidacji	możliwość szybkiego zlikwidowania spółki bez konieczności przeprowadzania pełnej procedury likwidacji
35.	opodatkowanie podatkiem dochodowym	spółka jest podatnikiem podatku dochodowego od osób prawnych (19%/9%); w przypadku wypłaty zysku wspólnikom w formie dywidendy jest on opodatkowany ponownie	spółka jest podatnikiem podatku dochodowego od osób prawnych (19%/9%); w przypadku wypłaty zysku wspólnikom w formie dywidendy jest on opodatkowany ponownie
36.	opodatkowanie wkładów podatkiem od czynności cywilnoprawnych	opodatkowana jest tylko wartość kapitału zakładowego lub podwyższenia kapitału zakładowego (stawka 0,5%)	opodatkowana jest cała wartość wkładu (stawka 0,5%)
37.	opodatkowanie pożyczki od wspólnika do spółki podatkiem od czynności cywilnoprawnych	nie	tak

**Podstawa prawna:** art. 102-124, art. 151-300 k.s.h.; art. 8 ust. 1, art. 27 ust. 1, art. 30c ust. 1 ustawy o PIT; art. 5 ustawy o CIT; art. 2 ust. 1 pkt 2, art. 2 ust. 2-3, art. 45 ust. 4, art. 49 ust. 1, art. 64 ust. 1 ustawy o rachunkowości; art. 1 ust. 2 pkt 1, art. 1 ust. 3 pkt 1, art. 1a pkt 1, art. 6 ust. 1 pkt 8 lit. a-b, art. 7 ust. 1 pkt 9 ustawy o PCC; art. 2 ust. 2 pkt 1 lit. a tiret 1 ustawy o przeciwdziałaniu praniu pieniędzy i finansowaniu terroryzmu.

## 8. Czym się różni spółka z o.o. od spółki akcyjnej?

Poniżej przedstawiamy porównanie spółki z o.o. ze spółką akcyjną.

	Porównywany element	Spółka z ograniczoną odpowiedzialnością	Spółka akcyjna
1.	nazwa aktu zawiązania spółki	umowa spółki lub akt założycielski w przypadku spółki jednoosobowej	statut
2.	forma aktu zawiązania spółki	akt notarialny; wymóg zachowania formy aktu notarialnego nie dotyczy zawarcia umowy przy wykorzystaniu wzorca w systemie S24	akt notarialny
3.	cel utworzenia spółki	każdy cel prawnie dopuszczalny	każdy cel prawnie dopuszczalny
4.	firma spółki	może być obrana dowolnie, powinna zawierać dodatkowe oznaczenie „spółka z ograniczoną odpowiedzialnością”	może być obrana dowolnie, powinna zawierać dodatkowe oznaczenie „spółka akcyjna”
5.	możliwość założenia spółki przez Internet	tak, konieczność posiadania przez współników podpisu elektronicznego, podpisu zaufanego ePUAP albo podpisu osobistego	nie
6.	wspólnicy	brak określonych kategorii współników	akcjonariusze
7.	minimalna liczba współników	jeden	jeden
8.	kto może być wspólnikiem spółki	osoba fizyczna, osoba prawna oraz jednostka organizacyjna nieposiadająca osobowości prawnej, przy czym jednoosobowa spółka z o.o. nie może zawiązać spółki z o.o. jako jedyny jej wspólnik, natomiast może stać się jedynym jej wspólnikiem już po dokonaniu rejestracji w rejestrze przedsiębiorców KRS	osoba fizyczna, osoba prawna oraz jednostka organizacyjna nieposiadająca osobowości prawnej, przy czym jednoosobowa spółka z o.o. nie może zawiązać spółki akcyjnej jako jedyny jej akcjonariusz, natomiast może stać się jedynym jej akcjonariuszem już po dokonaniu rejestracji w rejestrze przedsiębiorców KRS
9.	odpowiedzialność współników za zobowiązania spółki	wspólnicy nie odpowiadają za zobowiązania spółki	akcjonariusze nie odpowiadają za zobowiązania spółki
10.	występowanie kapitału zakładowego	tak	tak

	Porównywany element	Spółka z ograniczoną odpowiedzialnością	Spółka akcyjna
11.	minimalna wartość wkładów do spółki	5 tys. zł – łącznie dla wkładów wszystkich współników	100 tys. zł – łącznie dla wkładów wszystkich akcjonariuszy
12.	zbywalność udziałów/akcji w spółce	wspólnik może swobodnie zbyć swoje udziały, chyba że umowa spółki przewiduje ograniczenia (np. zgodę spółki); zbyć można zarówno wszystkie udziały, jak i ich część, chyba że wspólnik może mieć tylko jeden udział, a umowa spółki nie dopuszcza zbycia części takiego udziału	akcjonariusz może zbyć zarówno posiadane przez siebie akcje imienne, jak i na okaziciela; statut spółki może przewidywać ograniczenia w zbywaniu akcji imiennych (np. zgodę spółki); dopuszczalne jest zbycie zarówno wszystkich akcji, jak i ich części; dopuszczalne jest także zbycie ułamkowej części akcji
13.	anonimowość wspólnika	wspólnicy posiadający mniej niż 10% udziałów nie są wymienieni w odpisie z rejestru przedsiębiorców KRS, jednak dane takiego wspólnika można ustalić, przeglądając akta rejestrowe spółki; wspólnicy posiadający nie więcej niż 25% udziałów oraz głosów nie są również zazwyczaj ujawnieni w CRBR	nie ma obowiązku zgłaszania akcjonariuszy do rejestru przedsiębiorców KRS, z wyjątkiem sytuacji, gdy wszystkie akcje należą do jednego akcjonariusza; akcjonariusze posiadający nie więcej niż 25% akcji oraz głosów nie są również zazwyczaj ujawnieni w CRBR
14.	reprezentowanie spółki	spółkę reprezentuje zarząd	spółkę reprezentuje zarząd
15.	istnienie organu zbierającego wspólników	zgromadzenie wspólników	walne zgromadzenie
16.	możliwość powołania rady nadzorczej	tak, a jeżeli kapitał zakładowy przekracza 500 tys. zł i liczba wspólników przekracza 25 osób, ustanowienie rady nadzorczej lub komisji rewizyjnej jest obowiązkowe	obowiązek ustanowienia rady nadzorczej w każdym przypadku
17.	forma uchwały wspólników	pisemna, z wyjątkiem przypadków, kiedy protokoły zgromadzeń wspólników powinny zostać sporządzone w formie aktu notarialnego	protokoły z walnych zgromadzeń zawsze wymagają formy aktu notarialnego

	Porównywany element	Spółka z ograniczoną odpowiedzialnością	Spółka akcyjna
18.	zwoływanie zebrań wspólników	zgromadzenie wspólników zwołuje się za pomocą listów poleconych lub przesyłek nadanych pocztą kurierską wysłanych co najmniej dwa tygodnie przed terminem zgromadzenia wspólników; zawiadomienie może być wysłane wspólnikowi pocztą elektroniczną, jeżeli uprzednio wyraził na to zgodę na piśmie; uchwała może zostać powzięta mimo braku formalnego zwołania zgromadzenia wspólników, jeżeli cały kapitał zakładowy jest reprezentowany, a nikt z obecnych nie zgłosił sprzeciwu co do odbycia zgromadzenia i wniesienia poszczególnych spraw do porządku obrad	zwołanie walnego zgromadzenia zasadniczo wymaga ogłoszenia w Monitorze Sądowym i Gospodarczym, możliwe jest także zwołanie walnego zgromadzenia za pomocą listów poleconych lub przesyłek nadanych pocztą kurierską, wysłanych na co najmniej dwa tygodnie przed terminem walnego zgromadzenia; zawiadomienie może być wysłane akcjonariuszowi pocztą elektroniczną na adres wskazany w rejestrze akcjonariuszy albo za pisemną zgodą akcjonariusza na inny wskazany przez niego adres poczty elektronicznej; możliwe jest również przeprowadzenie zgromadzenia bez formalnego zwołania, jeżeli cały kapitał zakładowy jest reprezentowany, a nikt z obecnych nie zgłosił sprzeciwu dotyczącego odbycia walnego zgromadzenia lub wniesienia poszczególnych spraw do porządku obrad
19.	moment skuteczności zmian umowy spółki	z chwilą rejestracji zmiany w rejestrze przedsiębiorców KRS	z chwilą rejestracji zmiany w rejestrze przedsiębiorców KRS
20.	możliwość wypłaty w trakcie roku zaliczek na poczet zysku	wypłata zaliczek jest możliwa tylko, jeżeli umowa spółki to przewiduje i jeżeli zatwierdzone sprawozdanie finansowe za poprzedni rok obrotowy wykazuje zysk; zaliczka może stanowić najwyższą połowę zysku osiągniętego od końca poprzedniego roku obrotowego wykazanego w sprawozdaniu finansowym powiększonego o kapitały rezerwowe utworzone z zysku, którymi w celu wypłaty zaliczek może dysponować zarząd, oraz pomniejszonego o niepokryte straty i udziały własne	tylko jeżeli statut przewiduje taką możliwość; wymagana jest zgoda rady nadzorczej, wypłata zaliczki jest możliwa tylko, jeżeli zatwierdzone sprawozdanie finansowe za poprzedni rok obrotowy wykazuje zysk, zaliczka może stanowić najwyższą połowę zysku osiągniętego od końca poprzedniego roku obrotowego, wykazanego w sprawozdaniu finansowym powiększonego o kapitały rezerwowe utworzone z zysku, którymi w celu wypłaty zaliczek może dysponować zarząd, oraz pomniejszonego o niepokryte straty i akcje własne
21.	swoboda dysponowania zyskiem spółki	ograniczona w niewielkim stopniu	obowiązek utworzenia kapitału zapasowego i przelewania na niego 8% zysku należnego akcjonariuszom aż do uzyskania wysokości równej 1/3 kapitału zakładowego

	<b>Porównywany element</b>	<b>Spółka z ograniczoną odpowiedzialnością</b>	<b>Spółka akcyjna</b>
22.	wymogi obniżenia wkładu / kapitału zakładowego	oprócz umorzenia udziałów i zmiany umowy spółki konieczne jest najczęściej dokonanie ogłoszenia o obniżeniu kapitału zakładowego w Monitorze Sądowym i Gospodarczym; rejestracja obniżenia jest możliwa dopiero po upływie trzech miesięcy od ukazania się ogłoszenia; obniżenie kapitału zakładowego następuje dopiero po rejestracji w rejestrze przedsiębiorców KRS	oprócz umorzenia akcji i zmiany statutu konieczne jest najczęściej ogłoszenie o obniżeniu kapitału zakładowego w Monitorze Sądowym i Gospodarczym; rejestracja obniżenia jest możliwa dopiero po upływie trzech miesięcy od dnia powzięcia uchwały; obniżenie kapitału zakładowego następuje po rejestracji w rejestrze przedsiębiorców KRS
23.	możliwość wypowiedzenia umowy spółki przez wspólnika lub wierzyciela wspólnika	nie	nie
24.	możliwość rozwiązania spółki z ważnych powodów orzeczeniem sądu na wniosek wspólnika	tak	nie
25.	możliwość emitowania obligacji	tak	tak
26.	księgowość	pełna	pełna
27.	obowiązek badania sprawozdania finansowego bez względu na wartość przychodów / aktywów bilansu / wielkość zatrudnienia	nie	tak
28.	konieczność opłacania składek na ubezpieczenie społeczne i zdrowotne przez wspólników będących osobami fizycznymi	nie, z wyjątkiem sytuacji, gdy jedynym wspólnikiem jest osoba fizyczna	nie
29.	konieczność sporządzenia sprawozdania z działalności spółki	tak, z wyjątkiem spółek uznanych w myśl ustawy o rachunkowości za jednostkę mikro lub małą	tak
30.	możliwość wejścia na giełdę	nie	tak
31.	likwidacja	konieczność przeprowadzenia pełnej procedury likwidacji	konieczność przeprowadzenia pełnej procedury likwidacji

	Porównywany element	Spółka z ograniczoną odpowiedzialnością	Spółka akcyjna
32.	opodatkowanie podatkiem dochodowym	spółka jest podatnikiem podatku dochodowego od osób prawnych (19% / 9%); w przypadku wypłaty zysku wspólnikom w formie dywidendy jest on opodatkowany ponownie	spółka jest podatnikiem podatku dochodowego od osób prawnych (19% / 9%); w przypadku wypłaty zysku wspólnikom w formie dywidendy jest on opodatkowany ponownie
33.	opodatkowanie wkładów podatkiem od czynności cywilnoprawnych	opodatkowana jest tylko wartość kapitału zakładowego lub podwyższenia kapitału zakładowego (stawka 0,5%)	opodatkowana jest tylko wartość kapitału zakładowego lub podwyższenia kapitału zakładowego (stawka 0,5%)
34.	opodatkowanie pożyczki od spółnika do spółki podatkiem od czynności cywilnoprawnych	nie	nie

**Podstawa prawna:** art. 151-300, art. 301-490 k.s.h.; art. 30a ust. 1 pkt 4 ustawy o PIT; art. 1, art. 7 ustawy o CIT; art. 2 ust. 1 pkt 1, art. 45 ust. 4, art. 49 ust. 1, art. 64 ust. 1 ustawy o rachunkowości; art. 1 ust. 2 pkt 1, art. 1 ust. 3 pkt 2, art. 1a pkt 2, art. 6 ust. 1 pkt 8 lit. a-b, art. 7 ust. 1 pkt 9 ustawy o PCC; art. 8 ust. 6 ustawy o systemie ubezpieczeń społecznych; art. 2 ust. 2 pkt 1 lit. a tiret 1 ustawy o przeciwdziałaniu praniu pieniędzy i finansowaniu terroryzmu.

## 9. Czym się różni spółka z o.o. od prostej spółki akcyjnej?

Poniżej przedstawiamy porównanie spółki z o.o. z prostą spółką akcyjną.

	Porównywany element	Spółka z ograniczoną odpowiedzialnością	Prosta spółka akcyjna
1.	nazwa aktu zawiązania spółki	umowa spółki lub akt założycielski w przypadku spółki jednoosobowej	umowa spółki lub akt założycielski w przypadku spółki jednoosobowej
2.	forma aktu zawiązania spółki	akt notarialny; wymóg zachowania formy aktu notarialnego nie dotyczy zawarcia umowy przy wykorzystaniu wzorca w systemie S24	akt notarialny; wymóg zachowania formy aktu notarialnego nie dotyczy zawarcia umowy przy wykorzystaniu wzorca w systemie S24
3.	cel utworzenia spółki	każdy cel prawnie dopuszczalny	każdy cel prawnie dopuszczalny
4.	firma spółki	może być obraną dowolnie, powinna zawierać dodatkowe oznaczenie „spółka z ograniczoną odpowiedzialnością”	może być obraną dowolnie, powinna zawierać dodatkowe oznaczenie „prosta spółka akcyjna”
5.	możliwość założenia spółki przez Internet	tak, konieczność posiadania przez wspólników podpisu elektronicznego, podpisu zaufanego ePUAP albo podpisu osobistego	tak, konieczność posiadania przez akcjonariuszy podpisu elektronicznego, podpisu zaufanego ePUAP albo podpisu osobistego

	Porównywany element	Spółka z ograniczoną odpowiedzialnością	Prosta spółka akcyjna
6.	wspólnicy	brak określonych kategorii wspólników	akcjonariusze
7.	minimalna liczba wspólników	jeden	jeden
8.	kto może być wspólnikiem spółki	osoba fizyczna, osoba prawna oraz jednostka organizacyjna nieposiadająca osobowości prawnej, przy czym jednoosobowa spółka z o.o. nie może zawiązać spółki z o.o. jako jedyny jej wspólnik, natomiast może stać się jedynym jej wspólnikiem już po dokonaniu rejestracji w rejestrze przedsiębiorców KRS	osoba fizyczna, osoba prawna oraz jednostka organizacyjna nieposiadająca osobowości prawnej, przy czym jednoosobowa spółka z o.o. nie może zawiązać prostej spółki akcyjnej jako jedyny jej akcjonariusz, natomiast może stać się jedynym jej akcjonariuszem już po dokonaniu rejestracji w rejestrze przedsiębiorców KRS
9.	odpowiedzialność wspólników za zobowiązania spółki	wspólnicy nie odpowiadają za zobowiązania spółki	akcjonariusze nie odpowiadają za zobowiązania spółki
10.	występowanie kapitału zakładowego	tak	nie, występuje kapitał akcyjny
11.	minimalna wartość wkładów do spółki	5 tys. zł	1 zł
12.	zbywalność udziałów/akcji w spółce	wspólnik może zbyć swoje udziały, chyba że umowa spółki przewiduje ograniczenia (np. zgodę spółki); zbyć można zarówno wszystkie udziały, jak i ich część, chyba że wspólnik może mieć tylko jeden udział, a umowa spółki nie dopuszcza zbycia części takiego udziału	akcjonariusz może zbyć posiadane przez niego akcje, chyba że umowa spółki przewiduje ograniczenia (np. zgodę spółki) – nie można jednak wyłączyć prawa akcjonariusza do zbywania akcji; dopuszczalne jest zbycie zarówno wszystkich akcji, ich części, jak i ułamkowej części każdej akcji; za zgodą spółki dopuszczalne jest również zbywanie akcji nie w pełni pokrytych wkładami
13.	anonimowość wspólnika	wspólnicy posiadający mniej niż 10% udziałów nie są wymienieni w odpisie z KRS, jednak dane takiego wspólnika można ustalić, przeglądając akta rejestrowe spółki; wspólnicy posiadający nie więcej niż 25% udziałów oraz głosów nie są również zazwyczaj ujawnieni w CRBR	akcjonariusze nie są ujawniani w odpisie z KRS (z wyjątkiem sytuacji, gdy w spółce jest jeden akcjonariusz), jednak dane akcjonariuszy można ustalić, przeglądając akta rejestrowe spółki; akcjonariusze posiadający nie więcej niż 25% udziałów oraz głosów nie są również zazwyczaj ujawnieni w CRBR
14.	reprezentowanie spółki	spółkę reprezentuje zarząd	spółkę reprezentuje zarząd albo rada dyrektorów
15.	istnienie organu zbierającego wspólników	zgromadzenie wspólników	walne zgromadzenie

	Porównywany element	Spółka z ograniczoną odpowiedzialnością	Prosta spółka akcyjna
16.	możliwość powołania rady nadzorczej	tak, a jeżeli kapitał zakładowy przekracza 500 tys. zł i liczba wspólników przekracza 25 osób, ustanowienie rady nadzorczej lub komisji rewizyjnej jest obowiązkowe	tak, jednak powołanie rady nadzorczej jest możliwe wyłącznie wtedy, gdy organem reprezentującym spółkę jest zarząd
17.	forma uchwały wspólników	pisemna, z wyjątkiem przypadków, kiedy protokoły zgromadzeń wspólników powinny zostać sporządzone w formie aktu notarialnego	pisemna, z wyjątkiem przypadków, kiedy protokoły walnych zgromadzeń powinny zostać sporządzone w formie aktu notarialnego
18.	zwoływanie zebrań wspólników	zgromadzenie wspólników zwołuje się za pomocą listów poleconych lub przesyłek nadanych pocztą kurierską wysłanych co najmniej dwa tygodnie przed terminem zgromadzenia wspólników; zawiadomienie może być wysłane wspólnikowi pocztą elektroniczną, jeżeli uprzednio wyraził na to zgodę na piśmie; uchwała może zostać podjęta mimo braku formalnego zwołania zgromadzenia wspólników, jeżeli cały kapitał zakładowy jest reprezentowany, a nikt z obecnych nie zgłosił sprzeciwu co do odbycia zgromadzenia i wniesienia poszczególnych spraw do porządku obrad	walne zgromadzenie zwołuje się pocztą elektroniczną na adres akcjonariusza wpisany do rejestru akcjonariuszy, na adres do doręczeń elektronicznych lub za pomocą listu poleconego lub przesyłki nadanej pocztą kurierską co najmniej dwa tygodnie przed wyznaczonym terminem walnego zgromadzenia; uchwała może zostać podjęta mimo braku formalnego zwołania, jeżeli wszystkie akcje są reprezentowane, a nikt z obecnych nie zgłosił sprzeciwu dotyczącego odbycia walnego zgromadzenia lub wniesienia poszczególnych spraw do porządku obrad
19.	moment skuteczności zmian umowy spółki	z chwilą rejestracji zmiany w rejestrze przedsiębiorców KRS	z chwilą rejestracji zmiany w rejestrze przedsiębiorców KRS
20.	możliwość wypłaty w trakcie roku zaliczek na poczet zysku	wypłata zaliczek jest możliwa tylko jeżeli umowa spółki to przewiduje i jeżeli zatwierdzone sprawozdanie finansowe za poprzedni rok obrotowy wykazuje zysk; zaliczka może stanowić najwyżej połowę zysku osiągniętego od końca poprzedniego roku obrotowego wykazanego w sprawozdaniu finansowym powiększonego o kapitały rezerwowe utworzone z zysku, którymi w celu wypłaty zaliczek może dysponować zarząd, oraz pomniejszonego o niepokryte straty i udziały własne	wypłata zaliczek jest możliwa tylko jeżeli umowa spółki to przewiduje; zaliczek nie można wypłacać z kapitału akcyjnego; kwota przeznaczona do wypłaty między akcjonariuszy nie może przekraczać sumy zysku za ostatni rok obrotowy, niepodzielonych zysków z lat ubiegłych, utworzonych z zysku kapitałów rezerwowych, które mogą być przeznaczone na wypłatę dywidendy, oraz kwoty z kapitału akcyjnego, która została przeznaczona do wypłaty dywidendy; sumę tę należy pomniejszyć o niepokryte straty, akcje własne oraz o kwoty, które zgodnie z ustawą lub umową spółki powinny być przeznaczone

	Porównywany element	Spółka z ograniczoną odpowiedzialnością	Prosta spółka akcyjna
20.			z zysku za ostatni rok obrotowy na kapitały rezerwowe, które nie mogą być przeznaczone na wypłatę dywidendy (tzw. test bilansowy); dodatkowo wypłata na rzecz akcjonariuszy nie może doprowadzić do utraty przez spółkę, w normalnych okolicznościach, zdolności do wykonywania wymagalnych zobowiązań pieniężnych w terminie sześciu miesięcy od dnia dokonania wypłaty (tzw. test wypłacalności)
21.	swoboda dysponowania zyskiem spółki	ograniczona w niewielkim stopniu	należy zasiląć kapitał akcyjny, przeznaczając na ten cel co najmniej 8% zysku za dany rok obrotowy aż do uzyskania wysokości równej 5% sumy zobowiązań spółki wynikającej z zatwierzonego sprawozdania finansowego za ostatni rok obrotowy
22.	wymogi obniżenia wkładu / kapitału zakładowego / kapitału akcyjnego	oprócz umorzenia udziałów i zmiany umowy spółki konieczne jest najczęściej opublikowanie ogłoszenia o obniżeniu kapitału zakładowego w Monitorze Sądowym i Gospodarczym; rejestracja obniżenia jest możliwa dopiero po upływie trzech miesięcy od ukazania się ogłoszenia; obniżenie kapitału zakładowego dochodzi do skutku dopiero po rejestracji w rejestrze przedsiębiorców KRS	obniżenie kapitału akcyjnego nie wymaga zmiany umowy spółki, jednak wypłata zrealizowana na skutek takiego obniżenia jest możliwa dopiero po rejestracji obniżenia kapitału akcyjnego w rejestrze przedsiębiorców KRS i nie może skutkować zmniejszeniem kapitału akcyjnego poniżej kwoty 1 zł; dodatkowo obniżenie kapitału akcyjnego o określoną kwotę będzie dopuszczalne, jeżeli spełnione zostaną łącznie warunki testu bilansowego i testu wypłacalności, o których piszemy w pkt 20, a gdy wysokość wypłaty spowoduje obniżenie kapitału akcyjnego poniżej 5% sumy zobowiązań spółki wynikającej z zatwierzonego sprawozdania finansowego za ostatni rok obrotowy, niezbędne będzie zastosowanie tzw. postępowania konwokacyjnego
23.	możliwość wypowiedzenia umowy spółki przez wspólnika lub wierzyciela wspólnika	nie	nie, ale możliwe jest złożenie przez akcjonariusza powództwa o ustąpienie ze spółki
24.	możliwość rozwiązania spółki z ważnych powodów orzeczeniem sądu na wniosek wspólnika	tak	tak
25.	możliwość emitowania obligacji	tak	tak

	Porównywany element	Spółka z ograniczoną odpowiedzialnością	Prosta spółka akcyjna
26.	księgowość	pełna (możliwość stosowania uproszczeń dla jednostek mikro i małych w zakresie sprawozdań finansowych)	pełna (możliwość stosowania uproszczeń dla jednostek mikro i małych w zakresie sprawozdań finansowych)
27.	obowiązek badania sprawozdania finansowego bez względu na wartość przychodów/ aktywów bilansu/ wielkość zatrudnienia	nie	nie
28.	koniczność opłacania składek na ubezpieczenie społeczne i zdrowotne przez wspólników będących osobami fizycznymi	nie, z wyjątkiem sytuacji, gdy jedynym wspólnikiem jest osoba fizyczna	nie, z wyjątkiem akcjonariusza, który wniesie wkład w postaci świadczenia pracy lub usług
29.	koniczność sporządzenia sprawozdania z działalności spółki	tak, z wyjątkiem spółek uznanych w myśl ustawy o rachunkowości za jednostkę mikro lub małą	tak, z wyjątkiem spółek uznanych w myśl ustawy o rachunkowości za jednostkę mikro lub małą
30.	możliwość wejścia na giełdę	nie	nie
31.	likwidacja	koniczność przeprowadzenia pełnej procedury likwidacji	rozwiązanie spółki jest możliwe po przeprowadzeniu likwidacji, ale możliwe jest także rozwiązanie spółki bez likwidacji na skutek przejęcia całego majątku spółki przez oznaczonego akcjonariusza
32.	opodatkowanie podatkiem dochodowym	spółka jest podatnikiem podatku dochodowego od osób prawnych (19%/9%); w przypadku wypłaty zysku wspólnikom w formie dywidendy jest on opodatkowany ponownie	spółka jest podatnikiem podatku dochodowego od osób prawnych (19%/9%); w przypadku wypłaty zysku wspólnikom w formie dywidendy jest on opodatkowany ponownie
33.	opodatkowanie wkładów podatkiem od czynności cywilnoprawnych	opodatkowana jest tylko wartość kapitału zakładowego lub podwyższenia kapitału zakładowego (stawka 0,5%)	wniesienie wkładów nie jest opodatkowane PCC
34.	opodatkowanie pożyczki od wspólnika do spółki podatkiem od czynności cywilnoprawnych	nie	tak, chyba że pożyczkodawca działa jako podatnik VAT

**Podstawa prawna:** art. 151-300, art. 300<sup>1</sup>-300<sup>134</sup> k.s.h.; art. 2 ust. 2 pkt. 1 lit a tiret 1 ustawy o przeciwdziałaniu praniu pieniędzy i finansowaniu terroryzmu; art. 30a ust. 1 pkt. 4 ustawy o PIT; art. 1; art. 7 ustawy o CIT; art. 2 ust. 1 pkt 1, art. 45 ust. 4, art. 49 ust. 1 i ust. 4-5, art. 64 ust. 1 ustawy o rachunkowości; art. 1 ust. 2 pkt 1, art. 1 ust. 3 pkt 2, art. 1a pkt 2, art. 6 ust. 1 pkt 8 lit. a-b, art. 7 ust. 1 pkt 9 ustawy o PCC; art. 8 ust. 6 ustawy o systemie ubezpieczeń społecznych.

## 10. Czym się różni spółka z o.o. od spółki jawnej?

Obok przedstawiamy porównanie spółki z o.o. ze spółką jawną.

	<b>Porównywany element</b>	<b>Spółka z ograniczoną odpowiedzialnością</b>	<b>Spółka jawna</b>
1.	nazwa aktu zawiązania spółki	umowa spółki lub akt założycielski w przypadku spółki jednoosobowej	umowa spółki
2.	forma aktu zawiązania spółki	akt notarialny, wymóg zachowania formy aktu notarialnego nie dotyczy zawarcia umowy przy wykorzystaniu wzorca w systemie S24	zwykła forma pisemna albo zawarcie umowy przy wykorzystaniu wzorca w systemie S24
3.	cel utworzenia spółki	każdy cel prawnie dopuszczalny	prowadzenie przedsiębiorstwa pod własną firmą
4.	firma spółki	może być obrana dowolnie, powinna zawierać dodatkowe oznaczenie „spółka z ograniczoną odpowiedzialnością”	powinna zawierać nazwisko lub nazwę jednego lub kilku wspólników oraz dodatkowe oznaczenie „spółka jawna”
5.	możliwość założenia spółki przez Internet	tak, konieczność posiadania przez wspólników podpisu elektronicznego, podpisu zaufanego ePUAP albo podpisu osobistego	tak, konieczność posiadania przez wspólników podpisu elektronicznego, podpisu zaufanego ePUAP albo podpisu osobistego
6.	wspólnicy	brak określonych kategorii wspólników	brak określonych kategorii wspólników
7.	minimalna liczba wspólników	jeden	dwóch
8.	kto może być wspólnikiem spółki	osoba fizyczna, osoba prawna oraz jednostka organizacyjna nieposiadająca osobowości prawnej, przy czym jednoosobowa spółka z o.o. nie może zawiązać spółki z o.o. jako jedyny jej wspólnik, natomiast może stać się jedynym jej wspólnikiem już po dokonaniu rejestracji w rejestrze przedsiębiorców KRS	osoba fizyczna, osoba prawna oraz jednostka organizacyjna nieposiadająca osobowości prawnej, z wyjątkiem spółki partnerskiej
9.	odpowiedzialność wspólników za zobowiązania spółki	wspólnicy nie odpowiadają za zobowiązania spółki	wszyscy wspólnicy odpowiadają za zobowiązania spółki całym swoim majątkiem
10.	występowanie kapitału zakładowego	tak	nie
11.	minimalna wartość wkładów do spółki	5 tys. zł – łącznie dla wkładów wszystkich wspólników	brak określonego minimum, choć nie można być wspólnikiem bez wniesienia wkładu

	Porównywany element	Spółka z ograniczoną odpowiedzialnością	Spółka jawna
12.	zbywalność udziałów / ogółu praw i obowiązków w spółce	wspólnik może swobodnie zbyć swoje udziały, chyba że umowa spółki przewiduje ograniczenia (np. zgodę spółki); zbyć można zarówno wszystkie udziały, jak i ich część, chyba że wspólnik może mieć tylko jeden udział, a umowa spółki nie zezwala na zbycie części takiego udziału	zbycie ogółu praw i obowiązków możliwe jest tylko, jeżeli umowa spółki to przewiduje, konieczna jest zgoda pozostałych wspólników na ich zbycie, chyba że umowa spółki stanowi inaczej; możliwe jest zbycie tylko całego ogółu praw i obowiązków w spółce, nie ma możliwości jego rozszczępienia na części
13.	anonimowość wspólnika	wspólnicy posiadający mniej niż 10% udziałów nie są wymienieni w odpisie z rejestru przedsiębiorców KRS, jednak dane takiego wspólnika można ustalić, przeglądając akta rejestrowe spółki; wspólnicy posiadający nie więcej niż 25% udziałów oraz głosów nie są również zazwyczaj ujawnieni w CRBR	brak anonimowości, wspólnicy są wymienieni w odpisie z rejestru przedsiębiorców KRS oraz CRBR
14.	pobieranie odsetek	wspólnikowi nie wolno pobierać odsetek od wniesionych wkładów, jak również od przysługujących mu udziałów	wspólnik ma prawo żądać corocznie wypłacenia odsetek w wysokości 5% od swojego udziału kapitałowego, nawet gdy spółka poniosła stratę, chyba że umowa spółki stanowi inaczej
15.	reprezentowanie spółki	spółkę reprezentuje zarząd	spółkę reprezentują wszyscy wspólnicy
16.	istnienie organu zbierającego wspólników	zgromadzenie wspólników	brak organu zbierającego wspólników, wspólnicy podejmują decyzje w formie uchwał na posiedzeniach (zebraniach) wspólników
17.	możliwość powołania rady nadzorczej	tak, a jeżeli kapitał zakładowy przekracza 500 tys. zł i liczba wspólników przekracza 25 osób, ustanowienie rady nadzorczej lub komisji rewizyjnej jest obowiązkowe	brak możliwości powołania rady nadzorczej w spółce
18.	forma uchwały wspólników	pisemna, z wyjątkiem przypadków, kiedy protokoły zgromadzeń wspólników powinny zostać sporządzone w formie aktu notarialnego	pisemna lub ustna

	<b>Porównywany element</b>	<b>Spółka z ograniczoną odpowiedzialnością</b>	<b>Spółka jawna</b>
19.	zwoływanie zebrań wspólników	zgromadzenie wspólników zwołuje się za pomocą listów poleconych lub przesyłek nadanych pocztą kurierską wysłanych co najmniej dwa tygodnie przed terminem zgromadzenia wspólników; zawiadomienie może być wysłane wspólnikowi pocztą elektroniczną, jeżeli uprzednio wyraził na to zgodę na piśmie; uchwała może zostać powzięta mimo braku formalnego zwołania zgromadzenia wspólników, jeżeli cały kapitał zakładowy jest reprezentowany, a nikt z obecnych nie zgłosił sprzeciwu co do odbycia zgromadzenia i wniesienia poszczególnych spraw do porządku obrad	zebrania wspólników mogą być zwoływane w sposób nieformalny, chyba że umowa spółki przewiduje określony tryb
20.	moment skuteczności zmian umowy spółki	z chwilą rejestracji zmiany w rejestrze przedsiębiorców KRS	z chwilą podjęcia uchwały o zmianie umowy spółki; rejestracja zmiany w rejestrze przedsiębiorców KRS ma jedynie skutek potwierdzający
21.	możliwość wypłaty w trakcie roku zaliczek na poczet zysku	wypłata zaliczek jest możliwa tylko, jeżeli umowa spółki to przewiduje i jeżeli zatwierdzone sprawozdanie finansowe za poprzedni rok obrotowy wykazuje zysk; zaliczka może stanowić najwyżej połowę zysku osiągniętego od końca poprzedniego roku obrotowego wykazanego w sprawozdaniu finansowym powiększonego o kapitały rezerwowe utworzone z zysku, którymi w celu wypłaty zaliczek może dysponować zarząd, oraz pomniejszonego o niepokryte straty i udziały własne	wypłata zaliczek jest możliwa bez konieczności spełnienia dodatkowych wymogów
22.	swoboda dysponowania zyskiem spółki	ograniczona w niewielkim stopniu	całkowita

	Porównywany element	Spółka z ograniczoną odpowiedzialnością	Spółka jawna
23.	wymogi obniżenia wkładu / kapitału zakładowego	oprócz umorzenia udziałów i zmiany umowy spółki konieczne jest najczęściej dokonanie ogłoszenia o obniżeniu kapitału zakładowego w Monitorze Sądowym i Gospodarczym; rejestracja obniżenia jest możliwa dopiero po upływie trzech miesięcy od ukazania się ogłoszenia; obniżenie kapitału zakładowego dochodzi do skutku dopiero po rejestracji w rejestrze przedsiębiorców KRS	konieczna jest zmiana umowy spółki, którą następnie należy zarejestrować w rejestrze przedsiębiorców KRS
24.	możliwość wypowiedzenia umowy spółki przez wspólnika	nie	tak
25.	możliwość wypowiedzenia umowy spółki przez wierzyciela wspólnika	nie	tak
26.	możliwość rozwiązania spółki z ważnych powodów orzeczeniem sądu na wniosek wspólnika	tak	tak
27.	możliwość emitowania obligacji	tak	nie
28.	księgowość	pełna	książka przychodów i rozchodów (pod warunkiem, że wspólnikami są tylko osoby fizyczne oraz spółka nie przekracza progów określonych w ustawie o rachunkowości)
29.	obowiązek badania sprawozdania finansowego bez względu na wartość przychodów / aktywów bilansu / wielkość zatrudnienia	nie	nie
30.	konieczność opłacania składek na ubezpieczenie społeczne i zdrowotne przez wspólników będących osobami fizycznymi	nie, z wyjątkiem sytuacji, gdy jedynym wspólnikiem jest osoba fizyczna	tak
31.	konieczność sporządzenia sprawozdania z działalności spółki	tak, z wyjątkiem spółek uznanych w myśl ustawy o rachunkowości za jednostkę mikro lub małą	tak, ale tylko jeżeli wszystkimi wspólnikami są spółki kapitałowe, S.K.A. lub spółki z innych państw o podobnej do tych spółek formie prawnej (dotyczy sprawozdań za okres od 1 stycznia 2016 r.)
32.	możliwość wejścia na giełdę	nie	nie

	Porównywany element	Spółka z ograniczoną odpowiedzialnością	Spółka jawna
33.	likwidacja	konieczność przeprowadzenia pełnej procedury likwidacji	możliwość szybkiego zlikwidowania spółki bez konieczności przeprowadzania pełnej procedury likwidacji
34.	opodatkowanie podatkiem dochodowym	spółka jest podatnikiem podatku dochodowego od osób prawnych (19%/9%); w przypadku wypłaty zysku wspólnikom w formie dywidendy jest on opodatkowany ponownie	spółka co do zasady nie jest podatnikiem podatku dochodowego, podatnikami są wspólnicy; zysk spółki opodatkowany jest tylko raz na poziomie wspólników (według stawki liniowej 19%, według skali 12%/32% albo ryczałtem od przychodów ewidencjonowanych)
35.	opodatkowanie wkładów podatkiem od czynności cywilnoprawnych	opodatkowana jest tylko wartość kapitału zakładowego lub podwyższenia kapitału zakładowego (stawka 0,5%)	opodatkowana jest cała wartość wkładu (stawka 0,5%)
36.	opodatkowanie pożyczki od wspólnika do spółki podatkiem od czynności cywilnoprawnych	nie	tak

**Podstawa prawna:** art. 151-300, art. 22-85 k.s.h.; art. 8 ust. 1, art. 27 ust. 1, art. 30c ust. 1 ustawy o PIT; art. 5 ustawy o CIT; art. 2 ust. 1 pkt 2, art. 2 ust. 2-3, art. 45 ust. 4, art. 49 ust. 1, art. 64 ust. 1 ustawy o rachunkowości; art. 1 ust. 2 pkt 1, art. 1 ust. 3 pkt 1, art. 1a pkt 1, art. 6 ust. 1 pkt 8 lit. a-b, art. 7 ust. 1 pkt 9 ustawy o PCC; art. 8 ust. 6 ustawy o systemie ubezpieczeń społecznych; art. 2 ust. 2 pkt. 1 lit a tiret 1 ustawy o przeciwdziałaniu praniu pieniędzy i finansowaniu terroryzmu.

## 11. Co nie może być przedmiotem działalności spółki z o.o.?

Co do zasady przedmiotem działalności spółki z o.o. może być wszelka działalność produkcyjna, budowlana, handlowa oraz usługowa mieszcząca się w katalogu Polskiej Klasyfikacji Działalności (PKD). Od tej zasady istnieją jednak wyjątki. Dla niektórych, ściśle regulowanych przez szczegółowe ustawy działalności, jak np. działalność bankowa, ubezpieczeniowa, reasekuracyjna, działalność towarzystw funduszy inwestycyjnych lub towarzystw emerytalnych wymagana jest bowiem określona forma prawna i nie może to być spółka z o.o.

**Podstawa prawna:** art. 151 § 1 k.s.h.; art. 12 Prawa bankowego; art. 6 ust. 1-2 ustawy o działalności ubezpieczeniowej i reasekuracyjnej; art. 38 ust. 1 ustawy o funduszach inwestycyjnych i zarządzaniu alternatywnymi funduszami inwestycyjnymi; art. 27 ust. 1 ustawy o organizacji i funkcjonowaniu funduszy emerytalnych.

## 12. Co jest siedzibą spółki z o.o. – miejscowość czy konkretny adres?

Siedzibą spółki z o.o. jest zawsze miejscowość, w której znajduje się jej zarząd. Od siedziby należy odróżnić konkretny adres spółki składający się nie tylko z miejscowości, lecz także z innych oznaczeń pozwalających na doręczanie spółce korespondencji (zazwyczaj będą to ulica lub osiedle, numer budynku, a także lokalu).

Siedziba musi zostać określona w umowie spółki, a jej zmiana wymaga zmiany umowy spółki. Adres spółki modyfikowany jest samą uchwałą zarządu i nie wymaga zmiany umowy spółki, choć powinien zostać ujawniony w rejestrze przedsiębiorców KRS.

**Podstawa prawna:** art. 4 k.c.; art. 157 § 1 pkt 1 k.s.h.

## 13. Czy spółka z o.o. musi mieć tytuł prawny do miejsca siedziby (np. umowę najmu)?

Tak, spółka z o.o. powinna mieć tytuł prawny (np. umowę najmu) do miejsca siedziby.

Posiadanie przez spółkę tytułu prawnego do miejsca siedziby jest najczęściej weryfikowane przez urząd skarbowy przy okazji rejestracji spółki jako podatnika VAT. Złożenie przez spółkę formularza VAT-R często kończy się podjęciem przez urząd skarbowy czynności sprawdzających, czy podane przez spółkę dane są zgodne z prawdą. W toku prowadzonego postępowania urząd skarbowy może zażądać wglądu do dokumentów, z których wynika tytuł prawny do miejsca siedziby spółki.

**Podstawa prawna:** art. 96 ust. 4 ustawy o VAT; art. 8c ust. 1 pkt 1 ustawy o zasadach ewidencji podatników i płatników.

## 14. Czy można otrzymywać na bieżąco informacje z KRS o zmianach dotyczących danej spółki?

Tak, możliwość otrzymywania na bieżąco informacji z KRS o zmianach dotyczących spółki zapewnia mailowy newsletter KRS. W newsletterze KRS użytkownik otrzymuje informacje o wszelkich wnioskach o wpis zmiany danych złożonych dla określonej spółki, a także o dokonaniu przez sąd wpisu wnioskowanej zmiany. Korzystanie z newslettera KRS pozwala na sprawowanie przez zainteresowane osoby bieżącej kontroli nad zmianami dokonywanymi w spółkach.

Usługa newslettera KRS dostępna jest dla użytkowników PRS, zatem do skorzystania z niej konieczne jest posiadanie konta we wskazanym systemie. Po zalogowaniu się na konto w PRS można wybrać konkretne podmioty, o których

użytkownik chce otrzymywać informacje. Newsletter KRS umożliwia monitorowanie do 50 podmiotów. Od 31 maja 2026 r. usługa newslettera KRS będzie dostępna również za pośrednictwem aplikacji mObywatel.

Każdy użytkownik może wybrać okres, w którym ma być przesyłany newsletter, z zastrzeżeniem, że nie może on być dłuższy niż rok. Po roku możliwe jest przedłużenie subskrypcji na kolejny okres.

**Podstawa prawna:** art. 10a ustawy o KRS.

## 15. Jak można sprawdzić informacje wpisane w KRS dotyczące danej spółki?

Informacje dotyczące spółki można sprawdzić w wyszukiwarce Krajowego Rejestru Sądowego (KRS) znajdującej się na stronie Ministerstwa Sprawiedliwości pod linkiem <https://ekrs.ms.gov.pl/web/wyszukiwarka-krs/strona-glowna>. Dostęp do wyszukiwarki KRS jest bezpłatny i nie wymaga posiadania konta w systemie.

KRS składa się z dwóch rejestrów: rejestru przedsiębiorców oraz rejestru stowarzyszeń, innych organizacji społecznych i zawodowych, fundacji oraz samodzielnich publicznych zakładów opieki zdrowotnej. Informacje o spółkach znajdują się w pierwszym z nich, tj. w rejestrze przedsiębiorców. Po wybraniu odpowiedniego rejestru, należy wskazać numer KRS, NIP, REGON bądź nazwę spółki w celu wyszukania konkretnego podmiotu.

Wyszukiwarka KRS umożliwia pobranie informacji odpowiadającej odpisowi aktualnemu lub pełnemu danej spółki. W odpisie pełnym znajduje się treść wszystkich wpisów – także tych nieaktualnych – dokonanych w rejestrze dla danej spółki od momentu jej rejestracji. Odpis aktualny zawiera natomiast bieżące informacje dotyczące konkretnej spółki. Informacja odpowiadająca odpisowi z KRS pobrana ze strony Ministerstwa Sprawiedliwości ma charakter urzędowego dokumentu, dlatego można posługiwać się nią w kontaktach z urzędami.

Ponadto, w lipcu 2021 r. została uruchomiona platforma Repozytorium Akt Rejestrowych (RAR), która umożliwia dostęp do dokumentów spółki składanych do KRS. W RAR znajdują się wszystkie wnioski (wraz z załączonymi do nich dokumentami) złożone od 1 lipca 2021 r. Aby uzyskać dostęp do dokumentów spółki, wystarczy wpisać w wyszukiwarce numer KRS danego podmiotu.

Warto jednak podkreślić, że sądy rejestrowe najczęściej ograniczają dostęp do dokumentów znajdujących się w aktach spraw niezakończonych. Należy wtedy zwrócić się do wydziału KRS, w którym wniosek jest rozpatrywany, z prośbą o przyznanie jednorazowego dostępu do sprawy. Zazwyczaj odbywa się to mailowo.

Repozytorium Akt Rejestrowych zapewnia jawność złożonych do KRS dokumentów oraz zabezpiecza interesy zarówno kontrahentów spółki, jak i jej wspólników. RAR umożliwia dokonanie weryfikacji stanu prawnego potencjalnego kontrahenta przy pomocy dokumentów znajdujących się w KRS. Natomiast z perspektywy wspólnika mniejszościowego, skonfliktowanego z pozostałymi wspólnikami, dostęp do dokumentów spółki za pośrednictwem Internetu może być pomocnym narzędziem w pozyskiwaniu informacji o sytuacji spółki. Jeżeli wspólnikowi blokowany jest dostęp do dokumentów spółki, za pomocą RAR może on szybko sprawdzić, czy w spółce dokonano zmian bez jego wiedzy.

**Podstawa prawna:** art. 1, art. 4 ust. 3, art. 8 ustawy o KRS.